

SISTEMAS TRANSACCIONALES - 201310

Para realizar la conexión con SQL Loader se utilizarán las siguientes herramientas:

Putty, Puttygen (disponibles en <http://www.chiark.greenend.org.uk/~sgtatham/putty/download.html>). Putty es un cliente SSH portable y libre, ampliamente utilizado por su facilidad de uso.

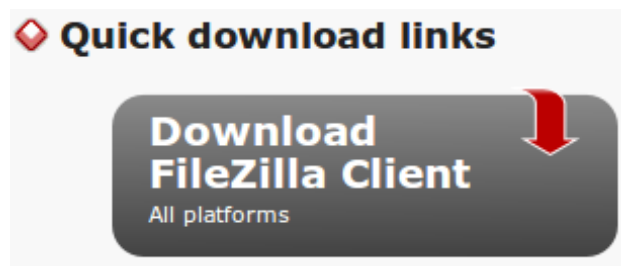
For Windows on Intel x86

PuTTY: [putty.exe](#)

- -
PuTTYgen: [puttygen.exe](#)

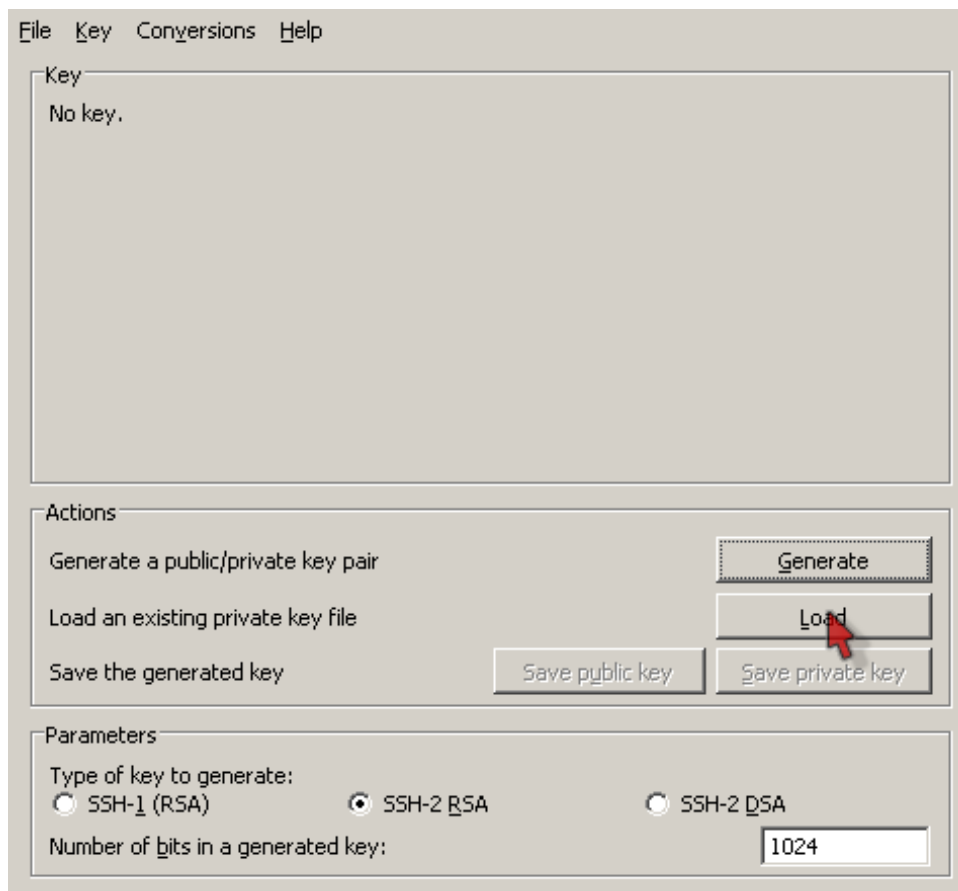
Los dos ejecutables que se ven en la imagen son necesarios.

Filezilla (disponible en <https://filezilla-project.org/>). Filezilla es un proyecto open source de cliente FTP, el cual está instalado en las salas de cómputo del departamento. Únicamente se necesita el cliente de filezilla.

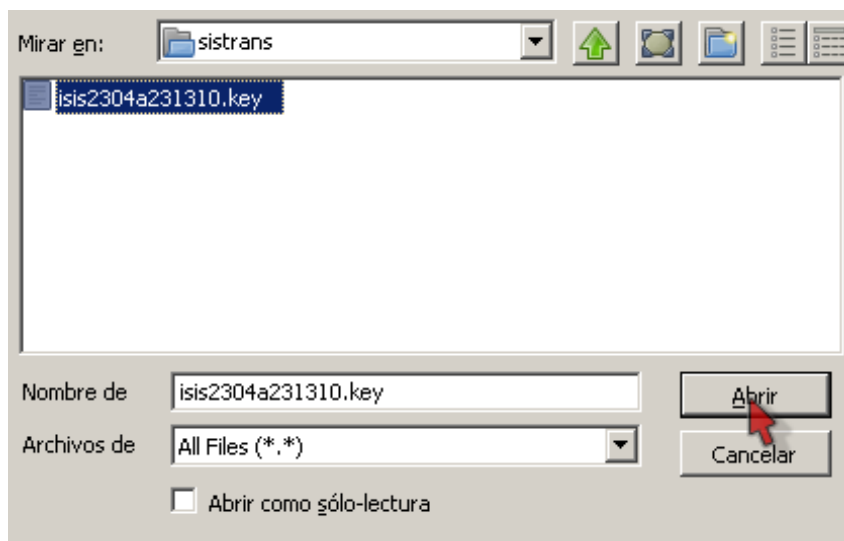


Uso:

Antes que nada se debe convertir la llave entregada al grupo (archivo .key) a un formato soportado por putty y por filezilla (.ppk), para esto utilizaremos el puttygen. En la pantalla inicial de la aplicación, dar click en Load.



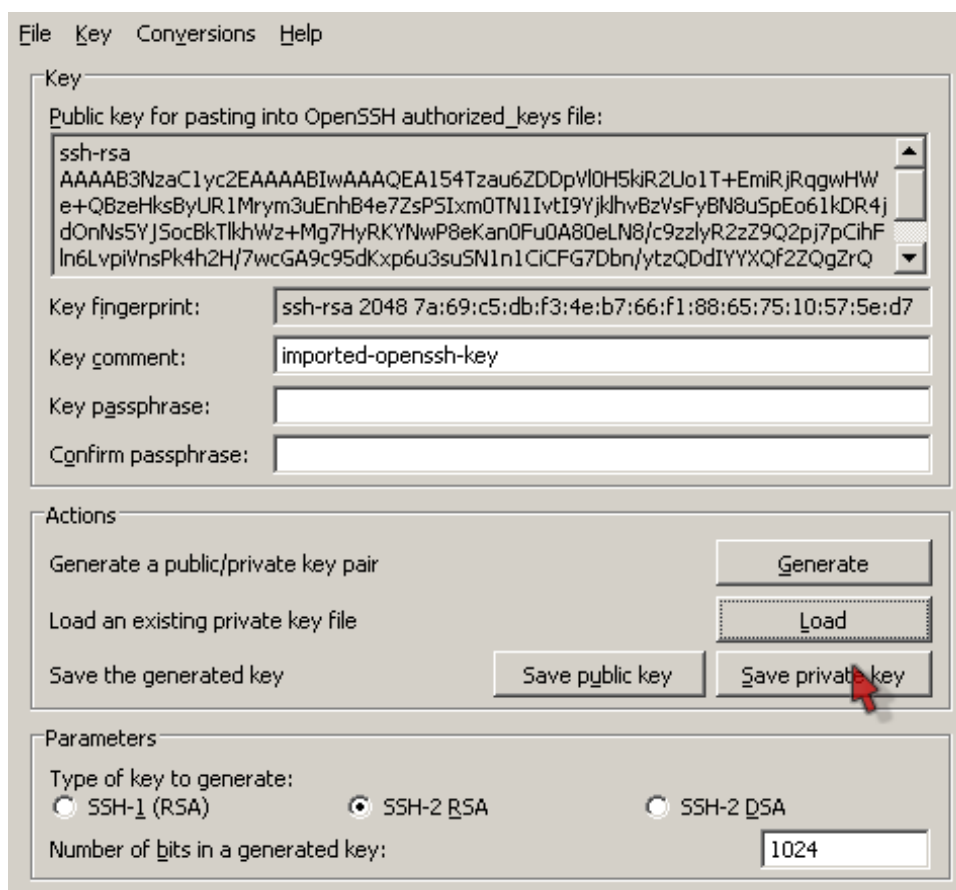
Seleccionando la opción de all files (*.*), buscar la llave que le fue entregada a cada grupo y dar click en abrir:



Debe aparecer un mensaje como el siguiente:

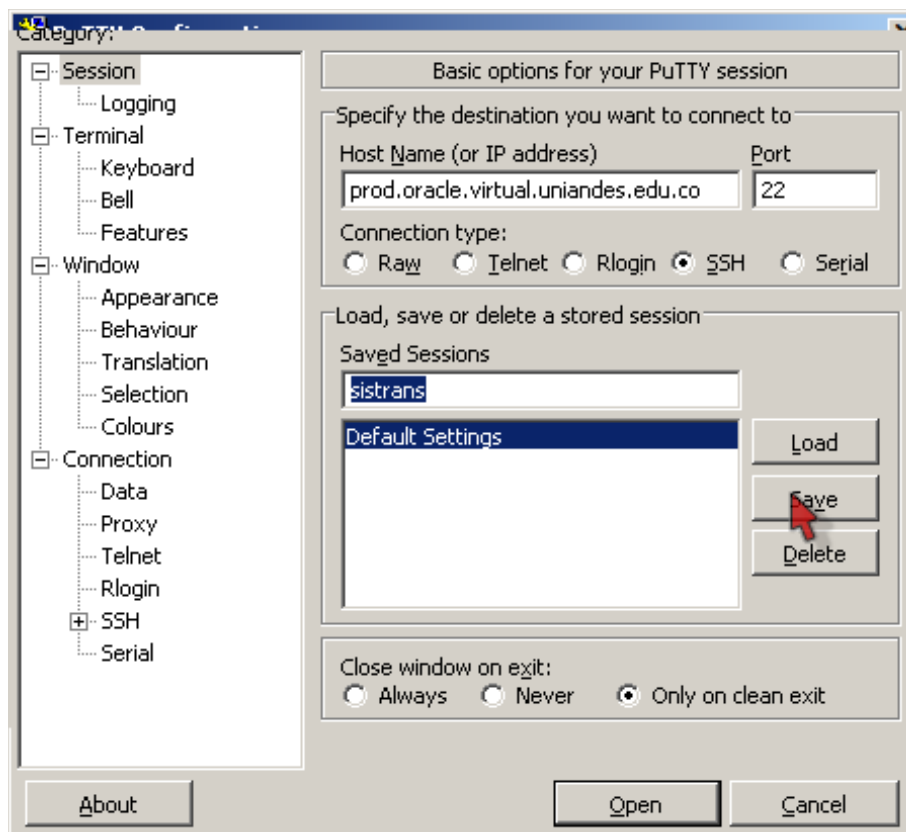


Luego de dar click en aceptar, en la ventana principal seleccionar la opción Save Private Key y asignar al archivo generado un nombre apropiado. Cuando advierta sobre la falta de clave en el archivo, de click en sí. Este archivo se utilizará para realizar efectivamente la conexión con el servidor.

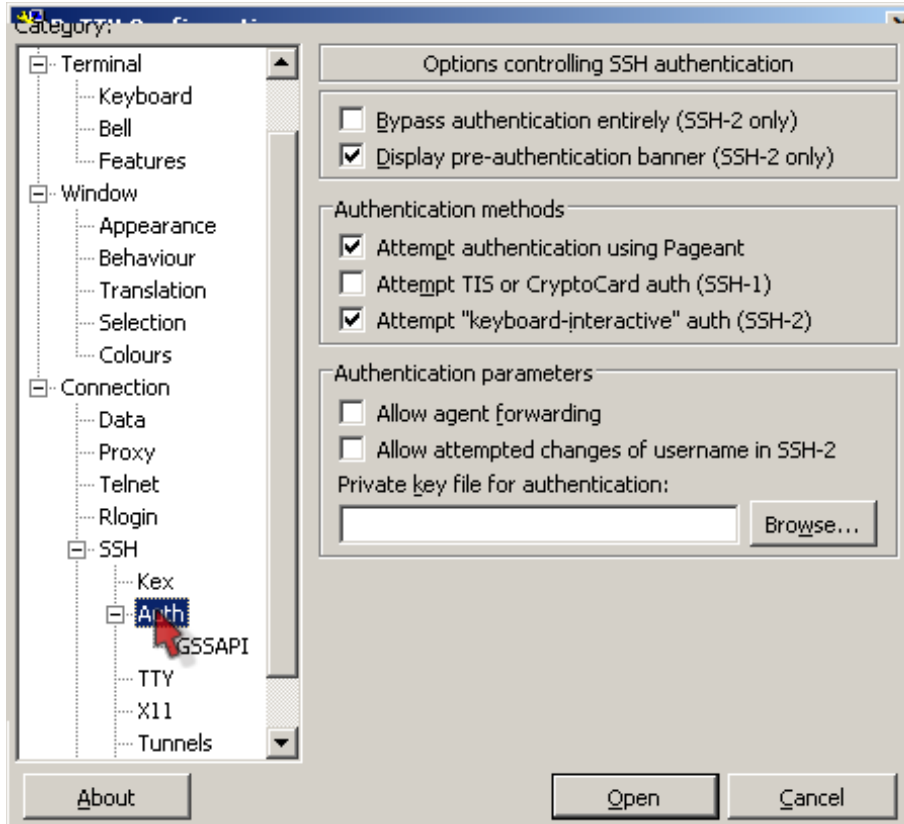


Putty:

Para realizar la conexión se utilizará el cliente SSH putty, primero es necesario definir los datos básicos del servidor (host: prod.oracle.virtual.uniandes.edu.co, port: 22) en la categoría sesión. Para guardar estos datos y no tener que repetirlos, asigne un nombre en el campo saved sessions y de click en save, más adelante, cuando vuelva a abrir putty únicamente debe seleccionar la sesión guardada y dar click en load:

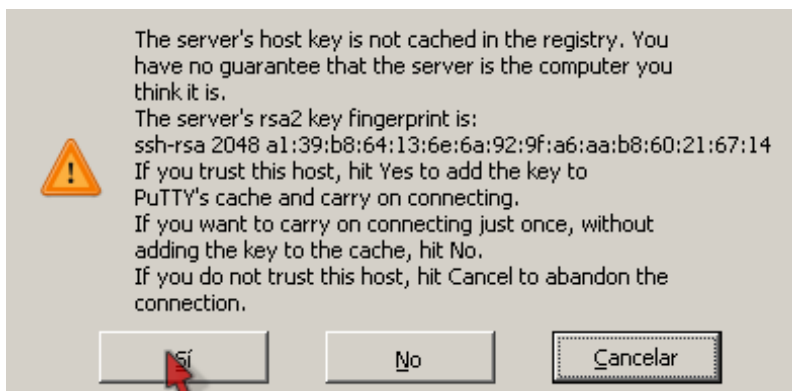


Ahora debemos definir el archivo de llave a utilizar, esto se hace por la categoría Connection, desplegando el submenú SSH (click en el +), sobre la opción Auth:



Debe entonces dar click en Browse y seleccionar el archivo de llave generado con la herramienta puttygen.

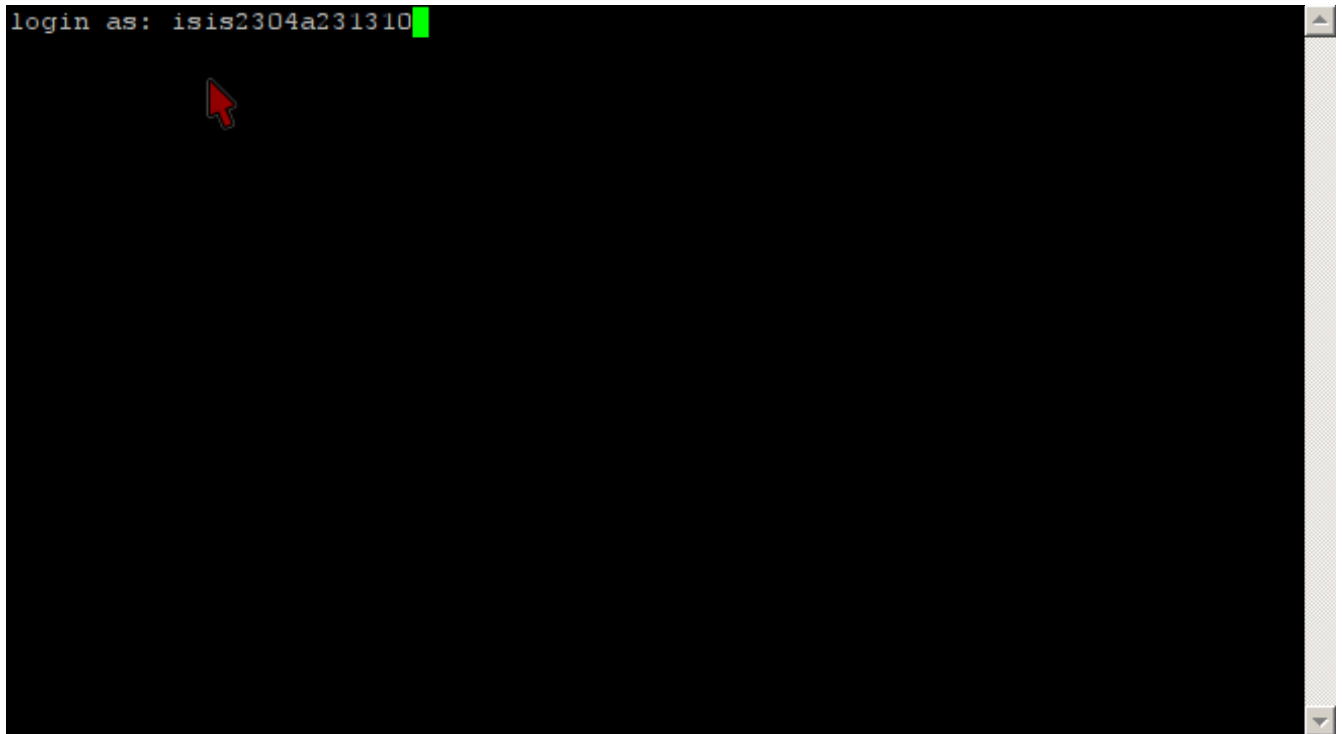
Una vez haya completado todos los pasos anteriormente descritos, puede abrir la conexión con el servidor dando click en open:



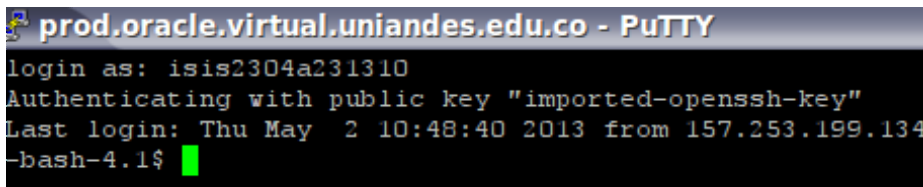
Le saldrá un mensaje similar al siguiente, preguntando si confía en el certificado del servidor, debe dar click en Sí.

El usuario a ingresar es el mismo que aparece como nombre del archivo de llave que se le

entregó:

A terminal window with a black background. The text 'login as: isis2304a231310' is displayed in white at the top left. A red mouse cursor is positioned below the text. A green cursor is visible at the end of the text.

Si el inicio de sesión fue exitoso le aparecerá un mensaje como este:

A terminal window titled 'prod.oracle.virtual.uniandes.edu.co - PuTTY'. The text displayed is: 'login as: isis2304a231310', 'Authenticating with public key "imported-openssh-key"', 'Last login: Thu May 2 10:48:40 2013 from 157.253.199.134', and '-bash-4.1\$'. A green cursor is visible at the end of the last line.

Ahora que tiene acceso al servidor puede seguir la guía de cargue de datos disponible en la wiki del curso. <http://sistemas.uniandes.edu.co/~isis2304/dokuwiki/doku.php?id=tutoriales:tutoriales>

Filezilla:

Este cliente FTP se utilizará para cargar los archivos con los datos que se quieren insertar en la base de datos. Primero que nada se debe importar la llave de conexión en Filezilla, esto se hace a través del menú editar, opciones, en la página de SFTP, seleccionar la opción de Añadir archivo de clave...

Seleccione página:

- Conexión
 - FTP
 - Modo activo
 - Modo pasivo
 - Proxy FTP
 - SFTP**
 - Proxy genérico
 - Transferencias
 - Tipos de archivo
 - Acción si el fichero existe
 - Interfaz
 - Temas
 - Formato fecha/hora
 - Formato de tamaño

Aceptar Cancelar

Autenticación con clave pública

Para permitir la autenticación con clave pública, FileZilla necesita saber las claves privadas a usar.

Claves privadas:

Nombre de archivo	Comentario	Datos
/home/david/test	imported-op...	ssh-rsa 2048 76:93:25:ed:d0:9c:96:e9:33:67:85:b4:...
/home/david/Escrito...	imported-op...	ssh-rsa 2048 3d:ea:dc:fa:e4:88:4f:fd:05:fb:d0:05:55:...

Añadir archivo de clave... Eliminar clave

Alternativamente puede usar su cliente de SSH del sistema. Para hacerlo, asegúrese de que la variable de entorno SSH_AUTH_SOCK está definida.

Seleccionar el archivo generado por puttygen y verificar la importación correcta de la llave. Luego de esto cerrar la ventana e ir por la opción de archivo-> gestor de sitios.

Seleccione el sitio:

- Mis sitios
 - Copia de Nuevo sitio
 - DB_LB
 - Desys-Server
 - EC2-Postgres
 - Nuevo sitio

Nuevo sitio Nueva carpeta

Nuevo marcador Renombrar

Borrar Copiar

Conectar Aceptar Cancelar

General Avanzado Opciones de transferencia Juego de caracteres

Servidor: Puerto:

Tipo de servidor: SFTP - SSH File Transfer Protocol

Modo de acceso: Anónimo

Usuario:

Contraseña:

Cuenta:

Comentarios:

Ingresa los datos de conexión, particularmente se debe seleccionar como Modo de acceso la opción interactivo.

Seleccione el sitio:

▼ Mis sitios

- Copia de Nuevo sitio
- DB_LB
- Desys-Server
- EC2-Postgres
- Nuevo sitio
- Nuevo sitio 2

Nuevo sitio Nueva carpeta

Nuevo marcador Renombrar

Borrar Copiar

General Avanzado Opciones de transferencia Juego de caracteres

Servidor: prod.oracle.virtual.uniandes.edu.co Puerto: 22

Tipo de servidor: SFTP - SSH File Transfer Protocol

Modo de acceso: Interactivo

Usuario: isis2304a231310

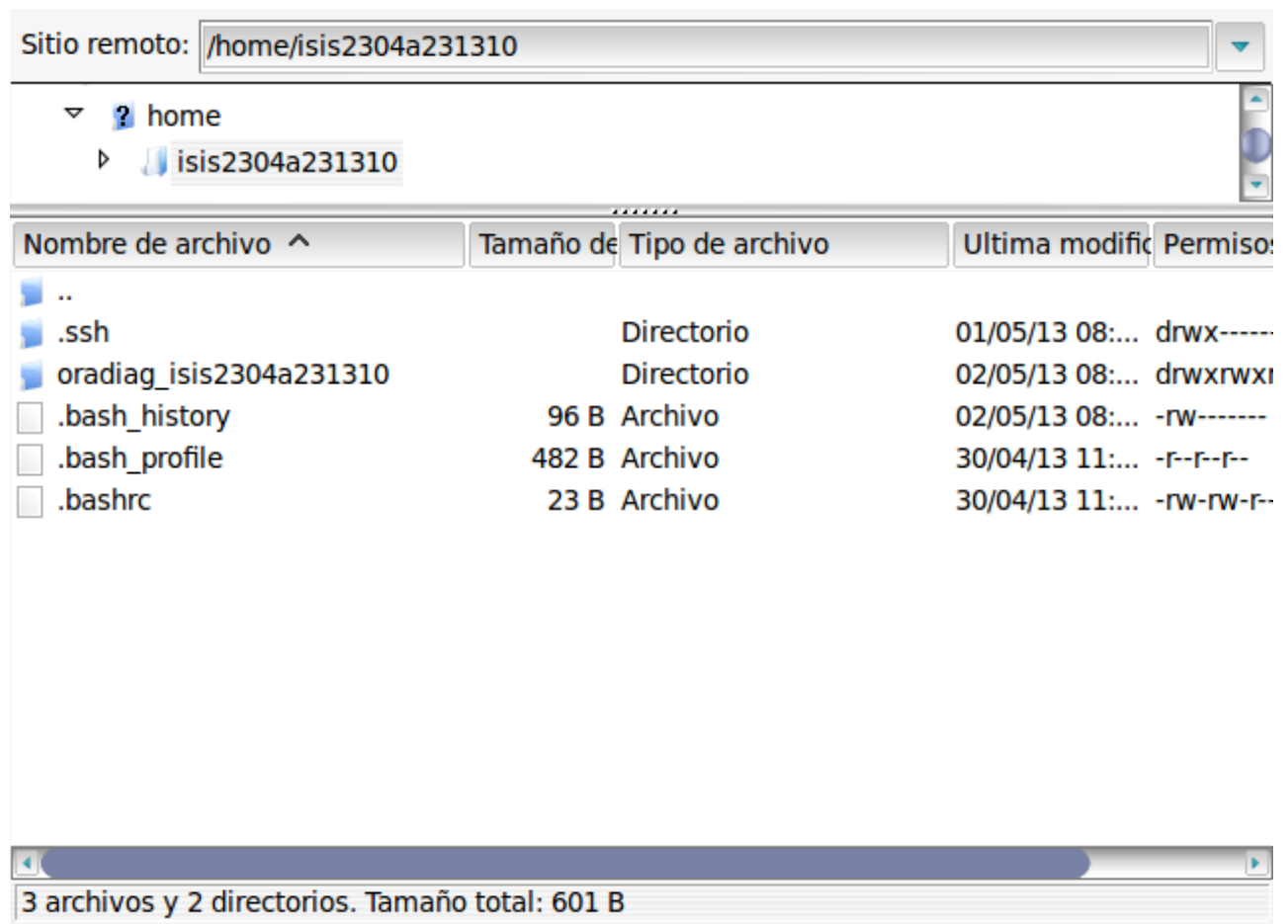
Contraseña: ●●●●●●●●●●●●●●●●

Cuenta:

Comentarios:

Conectar Aceptar Cancelar

Una vez configurado el sitio procedemos entonces a conectarnos al servidor. Una vez realizada la conexión, debería aparecer una pantalla similar a la siguiente, en el lado derecho de la ventana:



Para transferir un archivo al servidor, basta con arrastrar el mismo del lado izquierdo (pc local) al lado derecho en el directorio que corresponda.